

ONTHAALBROCHURE VOOR STUDENTEN IN DE THUISVERPLEGING



i-mens
thuis in zorg aan huis

Inhoud

STAGE LOPEN BIJ I-MENS THUISVERPLEGING (TVP)	4
STRUCTUUR & FUNCTIES BINNEN I-MENS (TVP)	4
HET STAGETRAJECT	6
Voor de start van de stage	6
Tijdens de stage	7
Na de stage	8
WEDERZIJDSE VERWACHTINGEN	9
Wat mag jij van ons verwachten?	9
Wat verwachten wij van jou?	9
TOT SLOT	10



Welkom

Beste student

Welkom bij i-mens!

De komende periode zal jij stage lopen binnen deze warme én unieke thuiszorgorganisatie. We zijn meer dan een dienst voor thuisverpleging, maar bieden alle mogelijke ondersteuning aan onze zorgvragers om hen zo lang mogelijk op een kwalitatieve manier thuis te laten verblijven: van bij de start tot het einde van de levensfase.

Indien dit niet meer lukt, kunnen we hen verder kwaliteit voorzien binnen een van onze zorghotels.

We zijn een warme organisatie voor onze zorgvragers én medewerkers. Zo hebben de collega's de kans om zelfstandig te werken, maar werken zij toch in team. Ze worden begeleid door een praktijkmentor en verantwoordelijke. Ze staan er dus nooit alleen voor.

Samen met de equipe wordt regelmatig gekeken welke noden onze zorgvragers hebben. Op deze manier kunnen we over onze diensten heen uitzoeken welke ondersteuning we nog kunnen aanbieden.

Deze onthaalbrochure helpt je op weg om je voor te bereiden op jouw stage binnen onze Thuisverpleging¹.

Veel succes tijdens deze boeiende stage!

IK HEB HET
NOG NOOIT
GEDAAN,
DUS IK DENK
DAT IK HET
WEL KAN!

-PIPPI LANGKOUS

¹ In deze brochure worden de opleiding en studenten verpleegkunde aangesproken om vlot te lezen. Hieronder valt ook de opleiding zorgkunde, tenzij een specifiek onderscheid gemaakt wordt. Om diezelfde reden worden de functies uitgedrukt in de vrouwelijke vorm (zij/haar).



1. STAGE LOPEN BIJ I-MENS THUISVERPLEGING (TVP)

Tijdens je opleiding verpleegkunde loop je heel wat stage. Dat is ook nodig! Zo kan je jouw kennis uit de theorielessen omzetten in de praktijk. Je kan tijdens de stage jouw technische vaardigheden oefenen, maar ook inzetten op andere skills zoals communicatie en educatie. Je komt in contact met "echte" patiënten en je draait mee als "collega" in een equipe van verpleeg- en zorgkundigen.

Stage lopen bij i-mens Thuisverpleging zal je een duidelijk beeld geven van het werk van een thuisverpleegkundige:

- met welke patiënten komt een thuisverpleegkundige in contact?
- welke zorgen voert een thuisverpleegkundige uit?
- met wie en waarover heeft een thuisverpleegkundige overleg?
- hoe is een dienst voor thuisverpleging precies georganiseerd?
- in welke mate is er samenwerking met andere zorg- en hulpverleners?
- hoe wordt geïntegreerde zorg georganiseerd?
- welke andere taken heeft de thuisverpleegkundige naast het 'zorgen voor'? Denk maar aan het eID inlezen, het elektronisch patiëntendossier (EVD) invullen...

We helpen jouw algemene blik te verruimen. Samen doorbreken we de algemene gedachte dat thuisverpleging alleen 'maar' toiletzorg is.

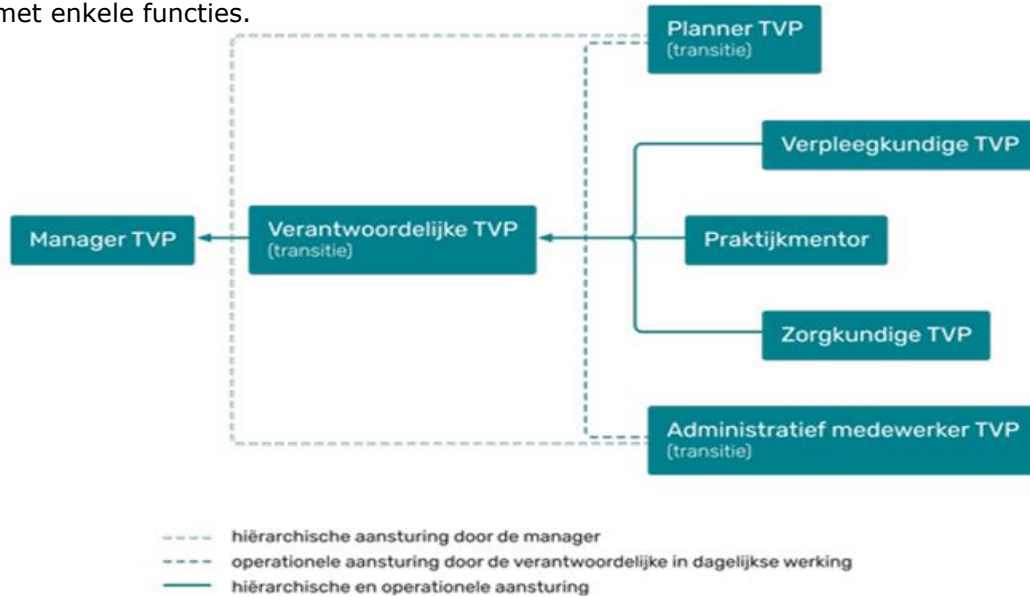
Een thuisverpleegkundige komt bij de patiënt thuis. Je zal zien dat daar een andere dynamiek speelt dan in het ziekenhuis. Je zal ook merken dat een thuisverpleegkundige met heel wat patiënten een warme band heeft. Ze komt er vaak al maanden en zelfs jaren, soms zelfs van generatie op generatie.

2. STRUCTUUR & FUNCTIES BINNEN I-MENS TVP

i-mens Thuisverpleging is actief in 4 – door i-mens bepaalde – zorgregio's in Vlaanderen en Brussel. Binnen elke zorgregio zijn voor thuisverpleging 3 tot 7 subregio's gedefinieerd. In totaal zijn er 17. Deze subregio's zijn min of meer gebaseerd op de eerstelijnszones in Vlaanderen. Elkeen bestaat op haar beurt uit minstens 3 equipes.



Voor elke zorgregio ziet het organogram TVP er hetzelfde uit. Hieronder maak je al kort kennis met enkele functies.



Manager Thuisverpleging: Elke zorgregio heeft 1 manager. Deze coacht de regionale teams in hun werking en is verantwoordelijk voor het resultaat binnen de zorgregio.

De verantwoordelijke TVP stuurt de equipes operationeel aan die aan haar zijn toegewezen en gaat in overleg met praktijkmentoren, planners, administratief bedienden...

De praktijkmentor heeft een hybride functie: 60% als verpleegkundige en 40% op de bureau als praktijkmentor. Zij is het aanspreekpunt voor zorginhoudelijke vragen van basismedewerkers m.b.t. patiënten van de equipe.

De planner is verantwoordelijk voor de opmaak en het beheer van de maandplanning van de basismedewerkers en studenten. Zij doet dat steeds in overleg met de verantwoordelijke.

De administratief medewerker staat in voor de administratieve verwerking van uitgevoerde prestaties, de voorbereiding van de facturatie en telefonische permanentie van de dienst Thuisverpleging.

De referentieverpleegkundige is een basisverpleegkundige die zich gespecialiseerd heeft in een bepaald domein van de verpleegkunde. i-mens Thuisverpleging heeft referentieverpleegkundigen Wondzorg, Palliatieve Zorg, Oncologie, STVV² en diabeteseducatoren.

De expert thematische zorg is expert binnen een bepaald referentiedomein (palliatieve zorg, diabetes, wondzorg,...) en stuurt de referentieverpleegkundigen inhoudelijk aan.

De stagementor is een rol (geen functie) die wordt opgenomen door een verpleegkundige binnen een equipe. Jouw mentor is de verpleegkundige met wie je het vaakst meerijdt op ronde. Zij zal jou begeleiden, feedback geven en jouw evaluaties doen. Je kan erbij terecht voor al jouw vragen en bekommernissen. Als je stagementor niet aan het werk is (bv. om dat die enkele dagen recupereert na een werkend weekend) neemt een andere collega jou mee op sleptouw.

De onthaalverpleegkundige is een verpleegkundige die naast de werkuren op de baan ook de studenten van een onthaalmoment voorziet. Zij zal jou gedurende jouw eerste stageweek heel wat informatie geven over jouw stage binnen i-mens.

De onthaalverpleegkundige zal je tijdens dit moment ook meer uitgebreide info geven over de verschillende functies binnen onze organisatie en bij wie je terecht kan met jouw vragen.

² Specifiek technisch verpleegkundige verstrekkingen

3. HET STAGETRAJECT



3.1. VOOR DE START VAN DE STAGE

Planning

Nadat de school jouw gegevens heeft bezorgd, bekijken we in welke equipe je aan de slag kan. Op basis van de gegevens die de school ons bezorgt, maken we de planning op. Hiermee wordt rekening gehouden met jouw verblijfplaats op dat moment. Afhankelijk van de werking van de planner belt zij je op voorhand op om te bekijken wanneer je geen stage kan lopen. Een andere mogelijkheid is om deze niet beschikbare data door te geven wanneer je de planning ontvangt. De planner bezorgt je ten laatste op woensdag voor de start van je stageweek de planning. Hoe je precies wordt ingepland (welke dagen, welke ronde, met wie, ...) vind je daarin terug. Hierbij wordt rekening gehouden met je aantal te presteren stage-uren in je stageperiode en met de afspraken vanuit jouw school. We zorgen voor een evenredige verdeling van het aantal stage-uren over de verschillende weken. Daarnaast vind je ook de nodige contactgegevens van de stagementor terug. Eventuele wijzigingen in de planning zal je van je stagementor en/of van de planner ontvangen.

Afspreekpunt

Ten laatste op woensdag voor de start van jouw stageweek krijg je jouw planning met daarop o.a. de contactgegevens van de verpleegkundige waar je de eerste stagedag met meerijdt. Jij contacteert deze verpleegkundige om plaats en tijdstip af te spreken om de ronde starten. Het is niet de bedoeling dat zij omrijdt om je op te halen. Je begeeft je met eigen middelen (fiets, bromfiets, wagen, openbaar vervoer, ...) naar de afgesproken plaats. Gedurende de hele periode is het jouw verantwoordelijkheid om op voorhand de collega te contacteren met wie je de volgende dag(en) meerijdt.

Vierdejaarsstudent

Heeft jouw school een stageplaats aangevraagd om in jouw 4^e jaar stage te lopen? Dan loopt jouw traject meestal over een langere periode dan een reguliere student verpleegkunde. Om deze periode mede in te vullen naar jouw interesses en te behalen doelstellingen, nodigen wij jou eerst uit voor een kennismakingsgesprek. Dit wordt gepland in het schooljaar voordien, in de maand april/mei.

Studenten uit het eerste, tweede of derde jaar volgen het standaard traject waarbij in de mate van het mogelijke kan rekening gehouden worden met specifieke doelstellingen (bv. meevolgen een multidisciplinair overleg (MDO)).



Documenten

Voor jouw stage start, stuurt jouw stagebegeleider (school) jou een mail met een link om je gegevens door te geven aan ons en om de afsprakennota goed te keuren. Er wordt van jou verwacht enkele documenten te bezorgen aan ons stagebureau (zie hieronder).

Controleer of volgende documenten in je stagemap zitten/hebt doorgenomen/doorgestuurd:

- Heb je je persoonlijke doelstellingen opgemaakt en in je stagemap zitten?
- Heb je je gezondheidsbeoordeling doorgestuurd naar HRM_stages@i-mens.be?
- Heb je onze werkpostfiche ondertekend doorgestuurd naar HRM_stages@i-mens.be?
- Heb je onze onthaalbrochure grondig gelezen?
- Tip: neem een klein schriftje en stylo mee op ronde (~korte notities)

3.2. TIJDENS DE STAGE

Onthaalmoment

Tijdens jouw eerste stageweek zal je ingepland worden voor het onthaalmoment. De onthaalverpleegkundige voorziet je van praktische info, leert je de dienst en collega's kennen en beantwoordt jouw vragen. Wanneer dit moment gepland is, vind je terug op jouw planning die je doorgestuurd krijgt.

Ochtend- en avondrondes / verpleeg- en zorgkundige rondes

Als je meerijdt op een voormiddagronde start jouw stagedag, afhankelijk van de regio waar je stage loopt, tussen 6u30 en 7u. Na 5 à 7 uur, afhankelijk van de rondetijd, zijn de patiënten (tussen de 20 en 25) op de ronde verzorgd. Ben je ingepland op een namiddag- of avondronde (al dan niet in combinatie met een voormiddagronde) dan start je tussen 13u30 en 15u45. Het einde van een avondtoer is voorzien tussen 17u30 en 20u³. Belangrijk om weten: Wij werken met onderbroken diensten, d.w.z. dat er tussen 2 verschillende dienst enkele uren vrije tijd kan zitten.

Naast de verpleegkundigen rondes, zijn er ook zorgkundige rondes actief. Wij streven ernaar om jou als student verpleegkunde maximaal in te plannen op verpleegkundige rondes. Echter is het ook belangrijk om het takenpakket van een zorgkundige collega te verkennen en zicht te hebben hoe zo'n ronde eruit ziet. Daarom werken wij bij inplanning met de verhouding 90% - 10%, m.a.w. je rijdt minstens 90% van jouw stage-uren mee op een verpleegkundige ronde en maximum 10% op een zorgkundige ronde. Weet dat verpleegkundigen deze zorgkundige rondes ook uitvoeren i.f.v. controlebezoeken.

Studenten zorgkundige zullen als volgt ingepland worden: minstens 90% op een zorgkunde ronde en maximum 10% op een verpleegkundige ronde, tenzij er geen zorgkundige rondes zijn in de regio, dan kan er meer op een verpleegkundige ronde ingepland worden.

Feedback en evaluaties

Ongeacht met wie je meerijdt, hetzij jouw mentor, hetzij een collega, word je elke dag van feedback voorzien. Dit kan zowel mondeling als schriftelijk gegeven worden. Vraag gerust zelf nog extra feedback en verduidelijking mocht dat nodig zijn. Het is jouw taak en verantwoordelijkheid om actief feedback te vragen en dit ook te bekomen. Zij geeft aan waar je al sterk in bent en waarin je nog kan/moet groeien. Zowel de technische vaardigheden als de sociale vaardigheden komen aan bod tijdens de evaluatie.

Wij werken momenteel met de evaluatieformulieren die de scholen hebben ontwikkeld én online tools zoals Medbook en OnStage. Afhankelijk van de duurtijd van jouw stage worden één of twee evaluatiemomenten voorzien. Indien nodig, bijvoorbeeld als een stage moeilijk loopt, kunnen meerdere contactmomenten ingepland worden.

Op het einde van de stage wordt een moment voorzien (eindevaluatie) waarin je stagementor samen met jou en je stagebegeleider van school je stage bespreken: waarin ben je gegroeid, waaraan moet je in volgende stages nog op werken.

Portfolio

Het opmaken van een portfolio is voor de student een belangrijke opdracht die samengaat met de stage.

³ De begin- en einduren zijn richturen van de rondetijd en kunnen afwijken per equipe.



Geef bij de start van de stage zeker aan je stagementor mee welke opdracht je moet uitvoeren en welke doelstellingen je wil bereiken.
De stagementor bekijkt ook welke interessante patiëntencasus je verder kan uitwerken.

Je bent ziek: Wat nu?

Ziek worden tijdens je stage is nooit leuk. Breng zeker tijdig en telefonisch de verpleegkundige(n) waarmee je de dag(en) van je afwezigheid ging met meerijden op de hoogte. Je laat dit ook telefonisch weten aan jouw planner. Wanneer beiden niet bereikbaar zijn, neem je contact op met het ServiceCenter (078 15 25 35) met de vraag de verpleegkundige(n) en planner te verwittigen. Zij zijn 24/7 bereikbaar.
De uren die je door je ziekte gemist hebt, zal de planner opnieuw inplannen. Volg dit zelf ook zeker ook mee op. Het kan zijn dat je daardoor één of meerdere dagen meerijdt met een collega van je stagementor. Deze collega zal ook feedback over je functioneren geven.

Prikaccident of arbeidsongeval

Bij eender welk ongeval tijdens de stage-uren of bij een prikaccident moet je dit zo snel mogelijk aan de school laten weten en de nodige documenten laten invullen. Breng jouw stagementor en verantwoordelijke op de hoogte. Zij helpen je verder.

Enkele aandachtspuntjes

- Bij onverwachte aanpassingen in jouw planning, neem je in eerste instantie contact op met de planner. Bijvoorbeeld: De verpleegkundige waarmee je de volgende dag meerijdt laat jou weten dat zij ziek is en je weet niet met wie je moet meerijden. Dan contacteer je volgende functies volgens deze cascade tot je jouw antwoord hebt: 1. de planner; 2. de verantwoordelijke, 3. het servicecenter.
- De thuisverpleging is niet te vergelijken met een gespecialiseerde dienst in het ziekenhuis. De patiënten bij wie specifiek technisch verpleegkundige verstrekkingen moeten uitgevoerd worden, staan niet allemaal op 1 ronde, maar zijn ingepland op verschillende rondes, volgens de woonplaats van de patiënt. Wil je een bepaalde handeling inoefenen en komt die niet aan bod op de ronde(s) waarop jij bent ingepland? Bespreek dit dan zeker met je stagementor, die samen met de praktijkmentor zal bekijken op welke ronde de zorg wel voorkomt en of het haalbaar is om op die toer eens mee te rijden.
- Laat jouw stage-uren onmiddellijk na elke ronde ondertekenen
- Het is jouw verantwoordelijkheid om jouw stage-uren op te volgen en na elke ronde na te vragen met wie je op de volgende ronde meerijdt, gezien de planning soms kan wijzigen door wissels, zieken..

Gouden raad!

Het is ons streefdoel om elke student een leerrijke en aangename ervaring in de thuisverpleging te bezorgen.

Heb je het gevoel dat de stage niet goed loopt of dat je je draai nog niet hebt gevonden? Wacht niet tot het einde van je stageperiode maar spreek zo snel mogelijk je verantwoordelijke of je stagebegeleider van school aan.

3.3. NA DE STAGE

Bij afloop van de stage zal je via mail een tevredenheidsmeting kunnen invullen. Deze info is voor ons heel waardevol om ons stagebeleid te optimaliseren.

Voel je tijdens de stage dat thuisverpleging iets voor jou is? Ben je overtuigd om bij ons aan de slag te gaan als jobstudent en/of vaste collega? Neem contact op met jouw verantwoordelijke en je wordt op weg geholpen om dit realiteit te maken! Ook op onze website vind je heel wat vacatures terug over alle diensten binnen i-mens.



4. WEDERZIJDSE VERWACHTINGEN

4.1. WAT MAG JIJ VAN ONS VERWACHTEN?

Aangezien goede afspraken leiden tot goede vrienden, geven we je het volgende mee. We willen uiteraard dat je stage bij i-mens thuisverpleging een positieve ervaring is.

- We bieden een professionele begeleiding aan jou en de patiënten;
- We maken ruimte voor vraagstelling
- We geven open, eerlijke, duidelijke en constructieve feedback
- We voorzien je van het nodige materiaal om de zorgen te kunnen uitvoeren (handschoenen, mondkap, handalcohol..)
- In de mate van het mogelijke geven we je input om je opdracht uit te voeren
- Volgende technisch verpleegkundige handelingen komen voor in de thuisverpleging:
 - o Hygiënische zorg of toiletzorg
 - o Eenvoudige wondzorg (o.a. chirurgische wonde die niet geïnfecteerd is, schaafwonden, insteekpunt sonde...)
 - o Complexe wondzorg (o.a. wijk, ulcus, decubituswonde...)
 - o Inspanningen: intramusculair en subcutaan
 - o Aanprikken poortkatheter, spoelen ervan of afkoppelen chemo
 - o Infuus plaatsen of afkoppelen (+ klaarmaken van een infuuszak en op de correcte manier medicatiedosis berekenen)
 - o Berekenen en klaarzetten van medicatie
 - o Zorg voor de diabetespatiënt (educatie, opvolging..)
 - o Stomazorg
 - o Sondevoeding en zorg aan sonde
 - o Aanbrengen zalf, oogzalf of oogdruppels
 - o Steunkousen of compressiewindels aanbrengen (compressietherapie)
 - o Blaassondages
 - o ...

4.2. WAT VERWACHTEN WIJ VAN JOU?

Leren gebeurt met vallen en opstaan. Onze verpleegkundigen zijn er om je te begeleiden.

Als je stage loopt bij i-mens, vinden we volgende zaken belangrijk:

- We appreciëren jouw leergierigheid en jouw wens om bij te leren;
- Je hebt onze website bezocht om een algemeen beeld te hebben van onze organisatie: www.i-mens.be
- Je grijpt elke oefenkans en doet je best om wat je geleerd hebt in theorie om te zetten naar de praktijk
- Vraag feedback, dit is een 'i-mens' belangrijk onderdeel van jouw leerproces
- Je steelt met je ogen. Je observeert goed hoe je stagementor zorgen uitvoert en gaat vervolgens zelf aan de slag;
- Durf te vragen! Wanneer je twijfelt over hoe je een bepaalde zorg best uitvoert, overleg je dit met jouw stagementor, niet in het bijzijn van de patiënt. Hiervoor dienen stagemomenten;
- Je bent (tijdelijk) deel van i-mens. Wij appreciëren dat je je zowel qua houding als taalgebruik professioneel gedraagt;
- Je let op jouw persoonlijke hygiëne: korte en verzorgde nagels, geen nagelversiering, vrije onderarmen, verzorgd kapsel, gesloten schoeisel, geen juwelen/bandjes;
- Je draagt jouw schort van school;
- Wees vriendelijk en beleefd t.a.v. jouw collega's, patiënten en hun omgeving;
- Wanneer je problemen ervaart, neem je contact op met je stagementor en/of verantwoordelijke;
- Respecteer het beroepsgeheim;
- Noteer jouw relevante observaties en bevindingen in het patiëntendossier wanneer je hier toe de kans hebt;



- Deel gerust jouw kennis met de teamleden en woon actief het patiëntenoverleg bij;
- Draag zorg voor het aan jouw toevertrouwde materiaal;
- Respecteer de (organisatie)afspraken;
- Gedraag je als een ambassadeur voor i-mens;
- Vraag om uitgedaagd te worden. Je hebt meestal immers maar één stage in de thuisverpleging;
- Je stelt jezelf voor aan de patiënten wanneer jullie kennismaken;
- Je volgt het onthaalmoment aandachtig. Hierin wordt nog belangrijke info meegegeven;
- ...

5. TOT SLOT

We hopen je met deze onthaalbrochure voldoende geïnformeerd te hebben om je stage te kunnen starten bij ons. Je zal ongetwijfeld nog heel wat vragen hebben die tijdens je stageperiode zullen beantwoord worden.

Heb je algemene vragen rond het stagebeleid van i-mens Thuisverpleging of kan je met jouw vraag niet terecht bij de collega's rondom jou? Contacteer Eline Van De Vijver, Expert Thuisverpleging – Stagebeleid via eline.vandevijver@i-mens.be of via 0495/80.22.66.

Grijp zoveel mogelijk leerkansen. We kijken uit om jou te begeleiden als student.

i-mens Thuisverpleging wenst jou een leerrijke, verruimende, productieve, boeiende en warme stageperiode toe!

